

НАЦИОНАЛЬНАЯ АКАДЕМИЯ НАУК БЕЛАРУСИ  
Государственное научное учреждение «Институт экспериментальной ботаники имени  
В.Ф. Купревича Национальной академии наук Беларуси»

УДК 630\*1; 630\*2; 504.062

Инв. №

УТВЕРЖДАЮ

Директор ГНУ «Институт  
экспериментальной ботаники имени  
В.Ф. Купревича НАН Беларуси»,  
канд. биол. наук

\_\_\_\_\_ А.В. Пугачевский

« » февраля 2020 г.

ОТЧЕТ

о научно-исследовательской работе

«Актуализировать информацию о лесах высокой природоохранной ценности на территории ГПУ «Национальный парк «Браславские озера»

Научный руководитель  
зав. лабораторией  
продуктивности и устойчивости  
растительных сообществ,  
канд. биол. наук

\_\_\_\_\_ М.В. Ермохин

Минск 2020

## СПИСОК ИСПОЛНИТЕЛЕЙ

Государственное научное учреждение «Институт экспериментальной ботаники имени  
В.Ф. Купревича Национальной академии наук Беларуси»

Руководитель

задания  
зав. лабораторией,  
канд. биол. наук

М.В. Ермохин (введение,  
раздел 1, 2, заключение)

\_\_\_\_\_

подпись, дата

научный сотрудник

И.Н. Вершицкая (раздел 1, 2)

\_\_\_\_\_

подпись, дата

младший научный  
сотрудник

А.М. Курпатов (обработка  
картографического матери-  
ала)

\_\_\_\_\_

подпись, дата

## РЕФЕРАТ

УДК 630\*1; 630\*2; 504.062

Отчет 22 с., 2 табл., 5 источников, 2 прил.

### НАЦИОНАЛЬНЫЙ ПАРК «БРАСЛАВСКИЕ ОЗЕРА», ЭЛОХ «БРАСЛАВ», ЗЕМЛИ ЛЕСНОГО ФОНДА, ВЫСОКАЯ ПРИРОДООХРАННАЯ ЦЕННОСТЬ

Объект исследования – земли лесного фонда национального парка «Браславские озера» и экспериментального лесохозяйственного хозяйства «Браслав».

Цель научно-исследовательской работы – оценить состояние земель лесного фонда в соответствии с новым белорусским Национальным стандартом FSC.

По результатам анализа материалов лесоустройства выделены участки лесного фонда, отнесенные к участкам высокой природоохранной ценности.

Области применения – лесное хозяйство, лесная сертификация, охрана природы.

## СОДЕРЖАНИЕ

ВВЕДЕНИЕ .....	5
1 УЧАСТКИ ВЫСОКОЙ ПРИРОДООХРАННОЙ ЦЕННОСТИ НА ТЕРРИТОРИИ НП «БРАСЛАВСКИЕ ОЗЕРА» .....	7
2 УЧАСТКИ ВЫСОКОЙ ПРИРОДООХРАННОЙ ЦЕННОСТИ НА ТЕРРИТОРИИ ЭЛОХ «БРАСЛАВ» .....	11
ЗАКЛЮЧЕНИЕ .....	13
СПИСОК ЛИТЕРАТУРЫ .....	14
ПРИЛОЖЕНИЕ А КАРТЫ-СХЕМЫ ЗЕМЕЛЬ ЛЕСНОГО ФОНДА НП «БРАСЛАВСКИЕ ОЗЕРА», ОТНЕСЕННЫХ К УЧАСТКАМ ВПЦ.....	15
ПРИЛОЖЕНИЕ Б КАРТЫ-СХЕМЫ ЗЕМЕЛЬ ЛЕСНОГО ФОНДА ЭЛОХ «БРАСЛАВ», ОТНЕСЕННЫХ К УЧАСТКАМ ВПЦ .....	19

## ВВЕДЕНИЕ

Концепция лесов высокой природоохранной ценности (ЛВПЦ, High Conservation Value Forests, HCVF) была предложена Лесным попечительским советом в 1999 г. Она вошла в стандарт FSC (Лесной попечительский совет, Forest Stewardship Council) версии 4.0. Согласно определению стандарта, леса являются ЛВПЦ, если принадлежат к одной или нескольким ниже перечисленным категориям:

а) леса (экорегiónы), которые характеризуются особенно высоким уровнем биологического разнообразия (содержат виды-эндемики, исчезающие виды, рефугиумы) в мировом или национальном масштабе; и/или малонарушенные лесные территории – части крупных природных ландшафтов, в минимальной степени нарушенных хозяйственной деятельностью человека (или содержащие такой ландшафт), где обитают жизнеспособные популяции всех (или большей части) естественно встречающихся видов, в естественных рамках их распространения и численности;

б) лесные территории, которые содержат редкие, угрожаемые или исчезающие экосистемы;

в) леса, имеющие ключевое средообразующее или ресурсоохранное значение (водоохранные и противоэрозионные и т.п.);

г) леса, имеющие особо важное значение для местного населения (например, как средство к существованию, уклад жизни для коренных народов), и/или особенно важное значение для традиционного культурного самоопределения (участки религиозной, культурной, экологической или экономической ценности, которые выделяются в сотрудничестве с местным населением).

В 2003 году компания Proforest разработала международное руководство по ЛВПЦ, в котором было предложено деление ЛВПЦ на 6 категорий:

ЛВПЦ 1. Места концентрации биоразнообразия, значимые на мировом, региональном и национальном уровнях.

ЛВПЦ 2. Крупные лесные ландшафты, значимые на мировом, региональном и национальном уровнях.

ЛВПЦ 3. Лесные территории, которые включают редкие или находящиеся под угрозой исчезновения экосистемы.

ЛВПЦ 4. Лесные территории, выполняющие особые защитные функции.

ЛВПЦ 5. Лесные территории, необходимые для обеспечения существования местного населения.

ЛВПЦ 6. Лесные территории, необходимые для сохранения самобытных культурных традиций местного населения.

В 2005 была образована организация «Ресурсная сеть ВПЦ» (HCV Resource Network), уставом которой признано, что 6 категорий ценностей могут применяться для всех ландшафтов, поэтому слово «леса» было исключено из определений. Таким образом, произошла смена термина «леса высокой природоохранной ценности, ЛВПЦ» на термин «высокие природоохранные ценности, ВПЦ» (High Conservation Values, HCV).

Действующие в настоящее время в Республике Беларусь временные стандарты по оценке лесопользования по системе FSC не содержат подробной интерпретации ВПЦ (HCV) для Беларуси и опираются на понятие «Леса высокой природоохранной ценности» (HCVF) из устаревшего стандарта FSC версии 4.0.

Разрабатываемый новый Национальный стандарт FSC является первым белорусским стандартом лесопользования FSC, сформированным на основе «Принципов и критериев FSC» версии 5.0 «Единых международных индикаторов». Он

учитывает последние изменения в природоохранном и лесном законодательстве Республики Беларусь. Стандарт разрабатывается на белорусском языке, и термин «высокие природоохранные ценности, ВПЦ» соответствует термину «каштоўнасці асаблівай аховы, КАА».

Стандарт включает 6 категорий высокой природоохранной ценности.

I) ВПЦ 1 Видовое разнообразие. Значимая на глобальном, региональном и национальном уровне концентрация биоразнообразия, которая включает эндемичные виды и редкие, угрожаемые виды. Включает наиболее богатые видами экосистемы, играющие ключевую роль сразу для большого количества видов животных и растений, особенно редких, исчезающих и уязвимых, или для особенно крупных популяций таких видов. Включает 7 подкатегорий.

ВПЦ 1.1 Водно-болотные угодья (ВБУ) международного значения (Рамсарские угодья).

ВПЦ 1.2 Территории, важные для птиц (ТВП).

ВПЦ 1.3 Биосферные резерваты ЮНЕСКО.

ВПЦ 1.4 Объекты природного наследия ЮНЕСКО.

ВПЦ 1.5 Территории особой природоохранной значимости (ТОПЗ): объекты «Изумрудной сети» в рамках выполнения Республикой Беларусь Бернской конвенции.

ВПЦ 1.6 Особо охраняемые природные территории (ООПТ), которые имеют признание в качестве ценных для видового разнообразия на национальном уровне.

ВПЦ 1.7 Другие территории, которые удерживают значительную на национальном уровне концентрацию биоразнообразия, но не являются объектами охраны согласно международным договорам или Закону РБ «Об особо охраняемых природных территориях».

II) ВПЦ 2. Экосистемы и мозаики экосистем ландшафтного уровня. Это целостные (неиспорченные) лесные ландшафты и большие экосистемы ландшафтного уровня или мозаики экосистем, которые имеют значение на глобальном, региональном или национальном уровне, и которые поддерживают жизнеспособные популяции природных (естественных) видов в их природном (естественном) характере размещения и численности. Предлагаемый наименьший размер – 20000 га (например, к данной категории относится Березинский биосферный заповедник).

III) ВПЦ 3. Редкие экосистемы и местообитания. К этой категории ВПЦ относятся типичные и редкие биотопы, выделяемые в соответствии с действующим законодательством. Редкие – биотопы, имеющие ограниченное естественное распространение на территории Беларуси (занимают не более 1 % от площади страны каждый). Типичные – биотопы, представляющие выдающиеся примеры типичных черт природных условий Беларуси, однако в результате воздействия хозяйственной деятельности или изменения характера землепользования быстро трансформирующиеся или имеющие тенденцию к сокращению площади. Общие правила и критерии выделения типичных и редких биотопов, ограничения хозяйственной деятельности на их территории прописаны в нормативном документе – Техническом кодексе установившейся практики «Правила выделения и охраны типичных и редких биотопов, типичных и редких природных ландшафтов» (ТКП 17.12.06-2014 (02120)). Основные требования к состоянию участков, которые относятся к охраняемым биотопам [4]:

– для водоемов и водотоков: водоемы естественного происхождения; водотоки протекают в естественном русле; отсутствуют процессы интенсивной эвтрофикации и нарушение гидрологического и гидрохимического режимов в результате загрязнения и истощения вод под влиянием хозяйственной деятельности и рекреации;

– для лесов: спелые и перестоянные насаждения естественного происхождения; 1 и 2 класса биологической устойчивости (а также и 3 класса в насаждениях, в которых идут естественные сукцессии); относится к 1 или 2 стадии рекреационной дигрессии; лесохозяйственная деятельность не проводилась (отсутствуют пни-спилы) или проводилась низкой интенсивности и не привела к нарушению естественных сукцессий; наличие крупного валежа разных стадий разложения; лес на неосушенных землях (каналы отсутствуют) или граничащий с осушенными землями (каналы вблизи или на границе выдела), но дренирующее воздействие каналов слабое (заболочены);

– для болот: болота не осушены гидротехнической мелиорацией или осушены только отдельные участки, но нарушение гидрологического режима не оказывает влияния на состояние всей экосистемы; отсутствуют механическое разрушение почвенно-растительных комплексов, органогенное и техногенное загрязнение, обусловленные антропогенной деятельностью;

– для лугов: отсутствуют интенсивный многолетний выпас скота, превышающий способность пастбищ к самовосстановлению (перевыпас), перезалужение и другие формы улучшения травостоя; отсутствуют механическое разрушение почвенно-растительных комплексов, органогенное и техногенное загрязнение, обусловленные антропогенной деятельностью.

IV) ВПЦ 4. Критические экосистемные услуги. Это участки, выполняющие базовые экосистемные услуги в критических ситуациях, включая охрану водозаборов и контроль эрозии ценных почв и склонов, то есть имеющие особое водоохранное или почвоохранное значение.

V) ВПЦ 5. Потребности населения. Участки и ресурсы, которые имеют фундаментальную значимость ради удовлетворения базовых потребностей местных сообществ или коренных народов (средства к существованию, здоровье, еда, вода и пр.), которые определяются с привлечением этих сообществ и коренных народов. Для Беларуси не используется.

VI) ВПЦ 6. Культурные ценности. Участки, ресурсы, места жительства и ландшафты глобального или национального культурного, археологического или исторического значения и (или) те, которые имеют критическую культурную, экологическую, экономическую и религиозно-культурную значимость для традиционных культур местных сообществ и коренных народов, которые определяются с привлечением местных сообществ или коренных народов.

В соответствии с территориальным делением государственное природоохранное учреждения «Национальный парк «Браславские озера» (ГПУ «Национальный парк «Браславские озера») состоит из охраняемой территории «Национальный парк «Браславские озера» (НП «Браславские озера»), на которую распространяется действие Закона об особо охраняемых природных территориях Республики Беларусь, и экспериментального лесохозяйственного хозяйства «Браслав» (ЭЛОХ «Браслав»).

Цель данной работы – на основе материалов учета лесного фонда ГПУ, научных и ведомственных материалов выделить на территории земель лесного фонда ГПУ участки, соответствующие категориям высокой природоохранной ценности, согласно новому Национальному стандарту FSC.

## 1 УЧАСТКИ ВЫСОКОЙ ПРИРОДООХРАННОЙ ЦЕННОСТИ НА ТЕРРИТОРИИ НП «БРАСЛАВСКИЕ ОЗЕРА»

Особо охраняемая природная территория «Национальный парк «Браславские озера» объявлен в целях сохранения комплекса уникальных природных экосистем, а также эффективного и экологически безопасного использования природных ресурсов Браславского района. Площадь НП, согласно положению о национальном парке «Браславские озера» (Указ Президента Республики Беларусь 09.02.2012 № 59 (в редакции Указа Президента Республики Беларусь 26.07.2019 № 279), составляет 64216,33 га. Из них площадь заповедной зоны (запрещены все виды деятельности, кроме проведения научных исследований и мероприятий по охране заповедного режима) – 3407,2 га (5,3% от площади НП), зоны регулируемого использования (ограниченная лесохозяйственная и охотхозяйственная деятельность, в объемах, установленных проектами организации и развития лесного и охотничьего хозяйства) – 44814,1 га (69,8%), рекреационной (разрешена туристическая деятельность, размещение объектов рекреационного обслуживания в соответствии с природоохранным законодательством Республики Беларусь) – 2974,8 га (4,6%), хозяйственной (занята административными зданиями и сооружениями национального парка) – 13020,23 га (20,3%).

Международный статус ООПТ: территория важная для птиц «Браславские озера», ключевая ботаническая территория (КБТ) «Браславские озера», внесен в список территорий «Изумрудной сети».

Для национального парка разработан детальный план управления (<https://braslavpark.by/nauchnaya-deyatelnost/plan-ulravleniya/>).

Национальный парк расположен преимущественно в пределах средневысотных холмисто-моренно-озерного и камово-моренного ландшафтов, которые характерны только для Поозерской провинции Беларуси.

В составе флоры зарегистрировано 1236 видов сосудистых растений, из них 678 аборигенных и 139 адвентивных [1]. Установлено обитание 50 видов млекопитающих, более 200 видов птиц, 5 видов рептилий, 10 видов амфибий, 34 вида рыб, более 400 видов водных беспозвоночных (данные из плана управления).

Все земли, относящиеся к землям национального парка, имеют в первую очередь природоохранное назначение.

Площадь земель лесного фонда в пределах НП, в соответствии с данными государственной инвентаризации лесов по состоянию на 2017 г., – 51240,4 га (79,8% от общей площади НП).

Для территории НП выделены 3 категории высокой природоохранной ценности: ВПЦ 1, ВПЦ 4, ВПЦ 6. Выделение ВПЦ 2 на территории национального парка маловероятно, что связано с относительно высокой степенью фрагментации естественного растительного покрова региона и наличием развитой инфраструктуры (дорог, иных линий коммуникации, населенных пунктов, сетей гидротехнической мелиорации). Выделение ВПЦ 3 планируется в летом 2020 г.

ВПЦ 1. Вся территория НП «Браславские озера» относится к участкам ВПЦ 1 – 64216,33 га, поскольку одна из целей создания ООПТ – сохранения комплекса уникальных природных экосистем (приложение А).

ВПЦ 1.1. Национальный парк рассматривается как потенциальная территория Рамсарских угодий на территории Беларуси.

ВПЦ 1.2. Основная озерная часть НП, а также фрагменты его буферной зоны включены в состав ТВП «Браславские озера» (Braslav lakes). Критерии для выделения ТВП – А1, В2, площадь – 20 674 га [5].



ВПЦ 1.5. Национальный парк включен в состав природоохранных территорий Европы, образующих единую экологическую сеть – «Изумрудную сеть» (Emerald Network). Внесен в список объектов сети как ТОПЗ BY0000006 «Braslavskiye Ozyora» (<http://emerald.eea.europa.eu/>).

ВПЦ 1.6. Вся территория национального парка отнесена к данной подкатегории, в том числе все земли лесного фонда. Перечень особо ценных участков, ограничения хозяйственной деятельности и режимы ведения хозяйства на землях лесного фонда прописаны в положении о НП «Браславские озера» (<https://braslavpark.by/nauchnaya-deyatelnost/polozhenie-o-natsionalnom-parke-braslavskie-ozera/>) и в «Лесостроительном проекте государственного природоохранного учреждения национальный парк «Браславские озера» Управления делами Президента Республики Беларусь на 2019–2028 годы (пояснительная записка)» [2].

ВПЦ 4. На территории национального парка к этой категории относятся лесные и нелесные земли лесного фонда, которые выполняют водоохранную и почвозащитную функции: леса и другие природные естественные экосистемы в границах водоохранных зон; заболоченные сосняки, березняки и ельники (багульниковые, осоковые, осоково-сфагновые, сфагновые) 4 класса бонитета и ниже; участки леса на склонах и песках (приложение А).

В соответствии с [2], «Границы водоохранных зон и прибрежных полос лесов вокруг водоемов и вдоль водотоков, при настоящем лесоустройстве нанесены на картографические материалы условными линиями в соответствии с действующими проектами водоохранных зон и прибрежных полос. Вдоль ручьев, для которых не разработаны проекты водоохранных зон и прибрежных полос, прибрежные полосы отображены в размере минимальной ширины водоохранных зон, установленных Водным кодексом. Выделение водоохранных зон и прибрежных полос не производилось по той причине, что режимом использования территории национального парка обеспечивается соблюдение в водоохранных зонах и прибрежных полосах требуемого режима ведения лесного хозяйства».

Площадь водоохранных лесов, по данным лесоустройства, в границах условных линий составляет 17567,1 га.

По материалам лесной таксации действующего лесоустройства установлена площадь участков, выполняющих особое водоохранное и почвоохранное значение, «Сосняки багульникового и осокового типов леса 4 и ниже классов бонитета», а также «Участки леса в болотных лесах», за пределами водоохранной зоны – 2428,7 га.

В действующем проекте лесоустройства и материалах лесной таксации не выделены участки лесов, выполняющих противозерозионную функцию, как, например, леса на склонах и песках. Их площадь в составе земель лесного фонда неизвестна. Их местоположение необходимо уточнить в результате полевого обследования.

ВПЦ 6. Следует отметить, что территория национального парка в целом представляет собой объект культурного и экологического значения для местных сообществ. Это связано с историей освоения приозерных участков, хуторскими поселениями, рыболовством.

Кроме того, на территории парка расположено много объектов культурного, археологического и исторического значения – курганы, могильники, городища, валуны. Значительная их часть расположена за пределами земель лесного фонда.

Объекты на землях лесного фонда, которые имеют культурное и историческое значение и относятся к ВПЦ 6 представлены в таблице 1 (нумерация кварталов и выделов, площадь выделов – по проекту лесоустройства) и приложении А.

Таблица 1.1 Объекты культурного и исторического значения на территории НП «Браславские озера», внесенные в категорию ВПЦ 6

Объект культурного и исторического значения	Лесничество	Квартал	Выдел	Площадь выдела(ов), га
Парк Бельмонт	Браславское	196	все	86,1 га
Гидрологический памятник природы местного значения «Родник «Окменица»	Браславское	65	7	1,9
		66	6, 7	
Остров Монастырь	Браславское	127	10	2,1
Дубки	Браславское	154	все	28,9
Гора Маяк	Браславское	58	8	32,7
Слободковская озовая гряда, в том числе Городище 1 у деревни Слободка Городище 2 у деревни Слободка	Браславское	99	5–26	63,5
			22	
			15	
Остров Городище,	Богинское	1	4, 6	5,5
Городище у деревни Майшули	Браславское	146	5	8
Курганный могильник у деревни Майшули	Браславское	156	2	1,7
Курганный могильник у деревни Ахремовцы	Браславское	210	12	6,1
Курганный могильник у деревни Замошье	Замошское	94	19	2,6
Воинское захоронение № 5729 у деревни Прудинки –л-во	Богинское	162	12	4,5
Воинское захоронение № 5738 у деревни Милашки	Замошское	149	8, 9	0,4
Воинское захоронение № 5736 у деревни Новодворище	Замошское	98	14	4,1
Воинское захоронение № 5740 у деревни Реповщина	Замошское	136	7	14,9
Воинское захоронение № 5748 у деревни Бобыли	Замошское	172	20	5,1
Итого				268,1

## 2 УЧАСТКИ ВЫСОКОЙ ПРИРОДООХРАННОЙ ЦЕННОСТИ НА ТЕРРИТОРИИ ЭЛОХ «БРАСЛАВ»

Экспериментальное лесохозяйственное хозяйство «Браслав» государственного природоохранного учреждения «Национальный парк «Браславские озера»» Управления делами Президента Республики Беларусь расположено на территории Браславского (90,3%) и Шарковщинского районов (9,7%). Площадь земель лесного фонда в пределах ЭЛОХ – 60631,5 га, в том числе лесных земель – 51877,0 га (85,6%), из них покрытых лесом – 49698,6 га (82,0%).

Природоохранные леса занимают 1,9% территории хозяйства, рекреационно-оздоровительные – 6,3%, защитные – 29,5% (из них водоохранные зоны – 21,9%). На долю эксплуатационных лесов приходится 62,3% [2].

Для территории ЭЛОХ «Браслав» выделены 3 категории высокой природоохранной ценности: ВПЦ 1, ВПЦ 4, ВПЦ 6. Выделение ВПЦ 3 планируется в летом 2020 г.

ВПЦ 1 (ВПЦ 1.6). На территории ЭЛОХ «Браслав» в данную категорию включены:

– гидрологический заказник республиканского значения «Ричи» (постановление Совета Министров Республики Беларусь № 1833 от 27.12.2007); расположен на территории Опсовского лесничества – квартал 1 (выделы 1–4, 14–16, 24–26, 28), квартал 4, квартал 5, квартал 9 (выделы 1–11, 13–17, 26–28, 30–40, 42), квартал 10, квартал 11 (выделы 1–15, 41–43, 45), площадь – 357,0 га (нумерация кварталов и выделов, площадь – по проекту лесоустройства);

– гидрологический заказник местного значения «Сита» (решение Браславского РИК № 1049 от 30.11.2018); расположен на территории Борунского лесничества – кварталы 202, 208, 211, Опсовского лесничества – квартал 12, квартал 25 (выделы 1–13, 17–19, 57), площадь – 216,3 га (нумерация кварталов и выделов, площадь – по проекту лесоустройства);

– гидрологический памятник природы местного значения «Родник «Лазенки»» (решение Браславского РИК № 1830 от 18.11.2011); расположен на территории Видзовского лесничества – квартал 121 (выдел 25), площадь – 1,0 га (нумерация кварталов и выделов, площадь – по проекту лесоустройства);

– гидрологический памятник природы местного значения «Родник «Карасинский»» (решение Браславского РИК № 1830 от 18.11.2011); расположен на территории Опсовского лесничества – квартал 9 (выдел 18), площадь – 1,1 га (нумерация кварталов и выделов, площадь – по проекту лесоустройства).

Общая площадь земель, включенных в категорию ВПЦ 1, составляет 575,4 га (приложение Б).

ВПЦ 4. На территории ЭЛОХ «Браслав» к этой категории относятся лесные и нелесные земли лесного фонда, которые выполняют водоохранную и почвозащитную функции: леса и другие природные естественные экосистемы в границах водоохранных зон; заболоченные сосняки и березняки (багульниковые, осоковые, осоково-травяные, осоково-сфагновые) 4 класса бонитета и ниже; участки леса на склонах и песках (приложение Б).

Площадь лесов в границах водоохранных зон – 17615,1 га.

Площадь участков, выполняющих особое водоохранное и почвоохранное значение «Сосняки багульникового и осокового типов леса 4 и ниже классов бонитета», а

также «Участки леса в болотных лесах», расположенные вне водоохранных зон – 2033,6 га.

Площадь лесов, выполняющих противозерозийную функцию, в составе земель лесного фонда неизвестна.

ВПЦ 6. Объекты на землях лесного фонда, которые имеют культурное и историческое значение и относятся к ВПЦ 6 (нумерация кварталов и выделов, площадь выделов – по проекту лесоустройства) (таблица 2, приложение Б):

Таблица 2.1 Объекты культурного и исторического значения на территории ЭЛОХ «Браслав», внесенные в категорию ВПЦ 6

Объект культурного и исторического значения	Лесничество	Квартал	Выдел	Площадь выдела(ов), га
Гидрологический памятник природы местного значения «Родник «Лазенки»	Видзовское	121	25	1,0
Городище у деревни Укля	Иодское	6	50	5,1
Городище у деревни Шауры	Борунское	325	5	2,1
Курганный могильник у деревни Далекые	Опсовское	178	2	25,0
Курганный могильник у деревни Опса	Опсовское	138	31	3,7
Курганный могильник у деревни Козяны	Козянское	12	1, 13	5,9
Воинское захоронение № 5734 семья Вербицких у деревни Глубощина	Борунское	308	25	3,8
Воинское захоронение № 5742 у деревни Ставрово	Козянское	158	44	0,5
Воинское захоронение № 5737 у деревни Ковшенки	Видзовское	175	5	6,3
Итого				53,4

## ЗАКЛЮЧЕНИЕ

По материалам учета лесного фонда территории ГПУ «Национальный парк «Браславские озера» выделены участки леса, соответствующие различным категориям высокой природоохранной ценности.

Площадь ВПЦ по состоянию на февраль 2020 г. (без учета ВПЦ 3) составляет:

– для НП «Браславские озера»: ВПЦ 1 – 51240,4 га; ВПЦ 4 – 19995,8 га, ВПЦ 6 – 268,1 га;

– для ЭЛОХ «Браслав»: ВПЦ 1 – 575,4 га, ВПЦ 4 – 19648,7 га, ВПЦ 6 – 53,4 га.

Подавляющее большинство выделенных участков в настоящее время попадают либо под действие природоохранного законодательства (территория национального парка «Браславские озера», заказники и памятники природы республиканского и местного значения), либо отнесены к различным категориям защитности лесов. Они имеют различные ограничения по лесопользованию, направленные на сохранение лесами их природоохранных, защитных и социальных функций.

База данных об участках ВПЦ, выделенных на территории ГПУ «Национальный парк «Браславские озера», прилагается к отчету в формате Microsoft Excel и ArcMap на электронном носителе.

Результаты работы могут быть использованы при планировании лесохозяйственных мероприятий в соответствии с требованиями международной лесной сертификации по системе FSC.

## СПИСОК ЛИТЕРАТУРЫ

1. Биологическое разнообразие Национального парка «Браславские озера»: Сосудистые растения / Д.В. Дубовик [и др.]; под ред. В.И. Парфенова. – Минск: Белорус. Дом печати, 2011. – 184 с.
2. Лесоустроительный проект государственного природоохранного учреждения национальный парк «Браславские озера» Управления делами Президента Республики Беларусь на 2019–2028 годы (пояснительная записка).
3. Нацыянальны атлас Беларусі. – Мінск: Белкартаграфія, 2002. – 292 с.
4. ТКП 17.12-06-2014 (02120) «Охрана окружающей среды и природопользование. Территории. Растительный мир. Правила выделения и охраны типичных и редких биотопов, типичных и редких ландшафтов» (постановление Министерства природных ресурсов и охраны окружающей среды Республики Беларусь 22 мая 2014 г. N 5-Т).
5. Тэрыторыі, важныя для птушак у Беларусі / пад агул. рэд. С.В. Левага. – Мінск: Рыфтур Прынт, 2015 – 150 с.



## ПРИЛОЖЕНИЕ А

### КАРТЫ-СХЕМЫ ЗЕМЕЛЬ ЛЕСНОГО ФОНДА НП «БРАСЛАВСКИЕ ОЗЕРА», ОТНЕСЕННЫХ К УЧАСТКАМ ВПЦ

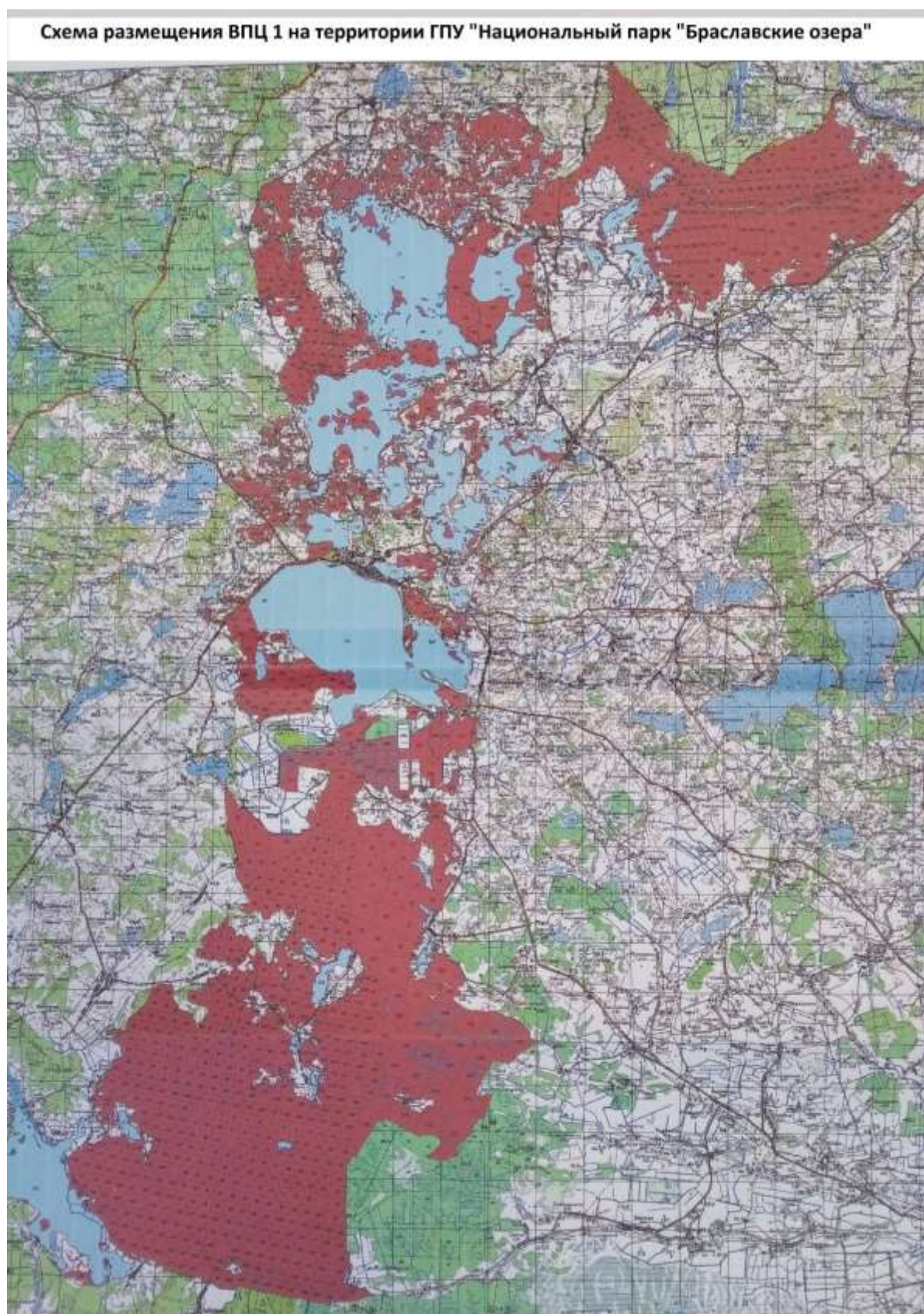




Схема размещения ВПЦ 4 на территории ГПУ "Национальный парк "Браславские озера"

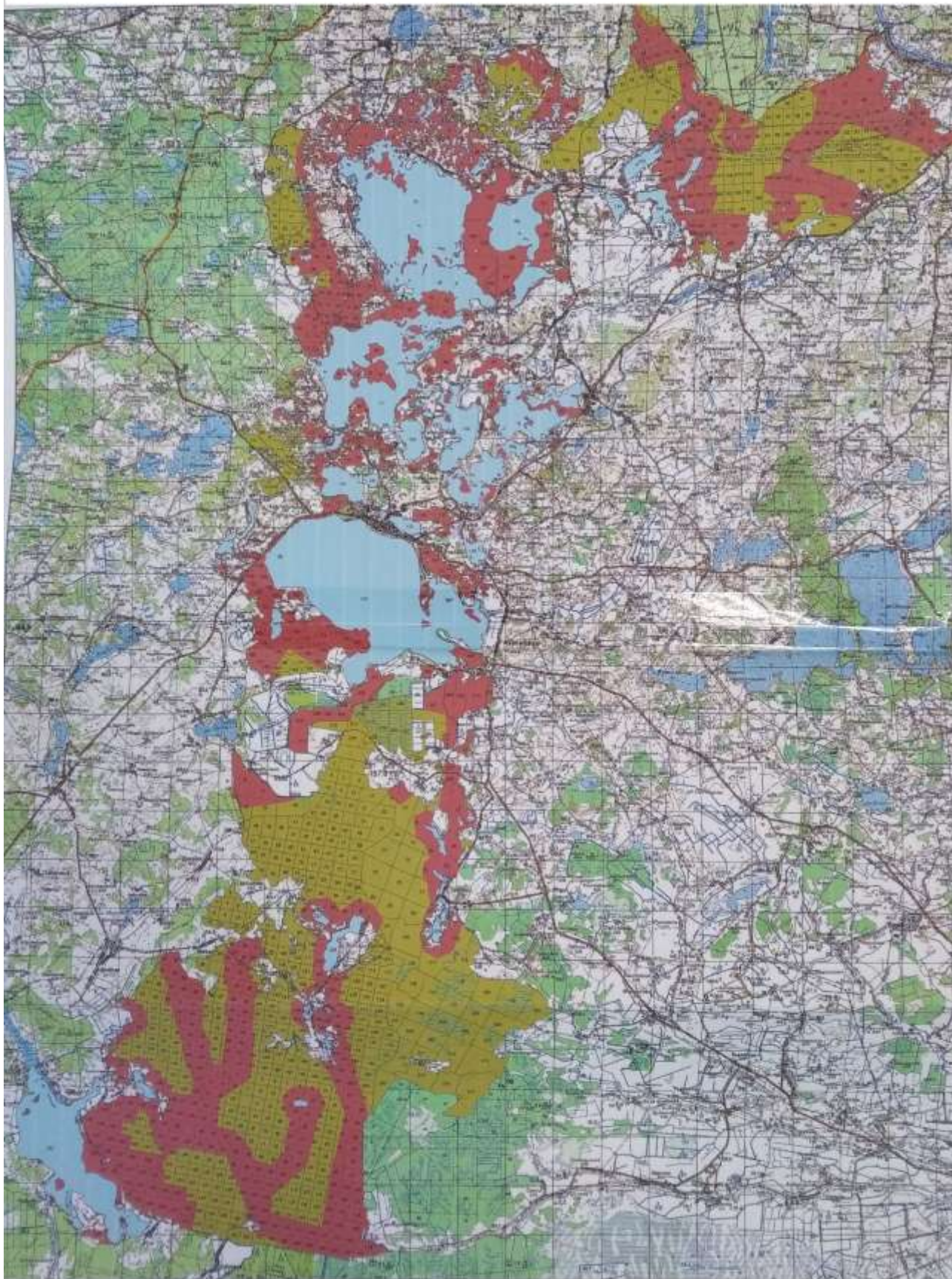
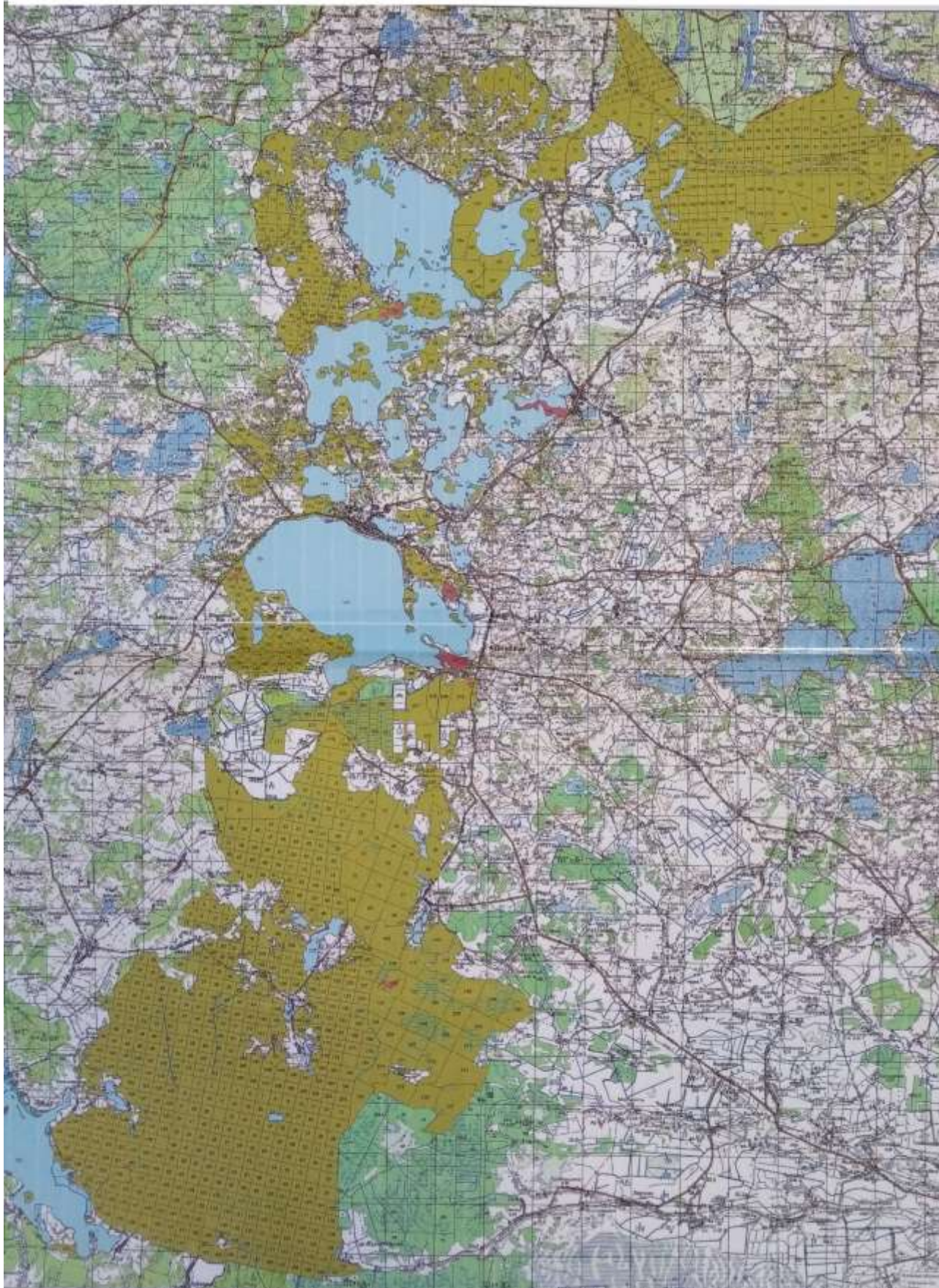




Схема размещения ВПЦ 6 на территории ГПУ "Национальный парк "Браславские озера"





## ПРИЛОЖЕНИЕ Б

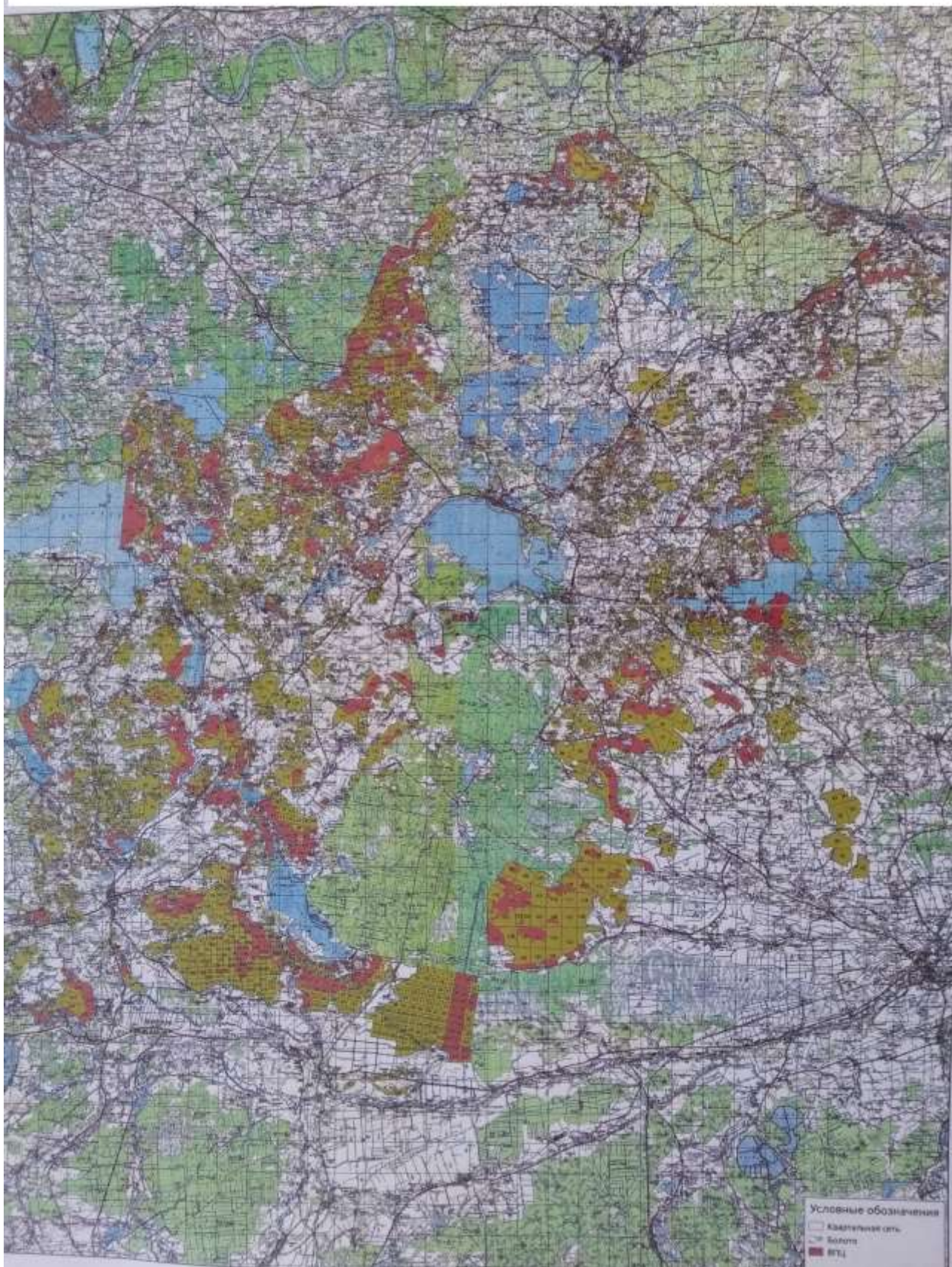
### КАРТЫ-СХЕМЫ ЗЕМЕЛЬ ЛЕСНОГО ФОНДА ЭЛОХ «БРАСЛАВ», ОТНЕСЕННЫХ К УЧАСТКАМ ВПЦ

**Схема размещения ВПЦ 1  
на территории ЭЛОХ "Браслав" ГПУ "Национальный парк "Браславские озера"**





**Схема размещения ВПЦ 4  
на территории ЭЛОХ "Браслав" ГПУ "Национальный парк "Браславские озера"**





**Схема размещения ВПЦ 6  
на территории ЭЛОХ "Браслав" ГПУ "Национальный парк "Браславские озера"**

